



PALAU GÜELL

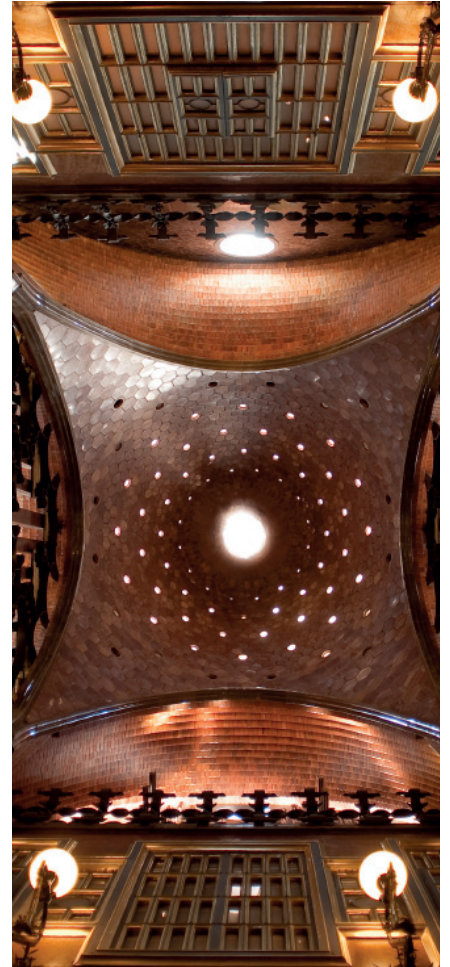
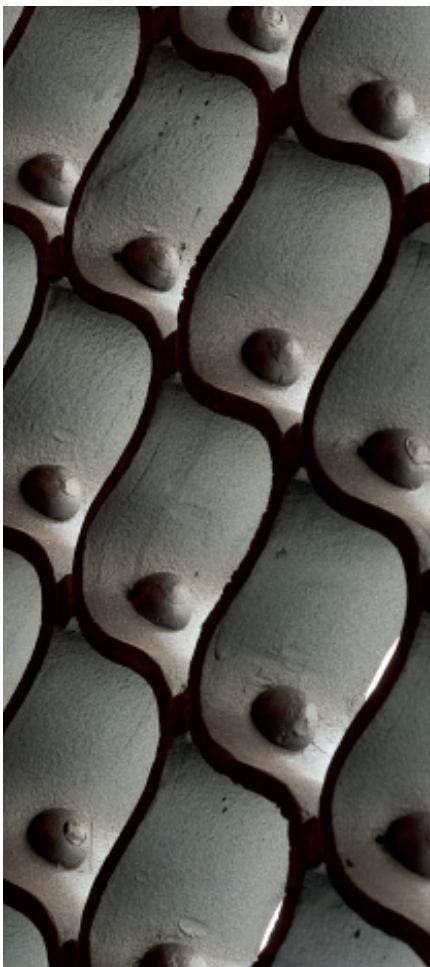
ANTONI GAUDÍ



Diputació
Barcelona

Accessibilitat

Text de
l'audioguia



1.- Presentació

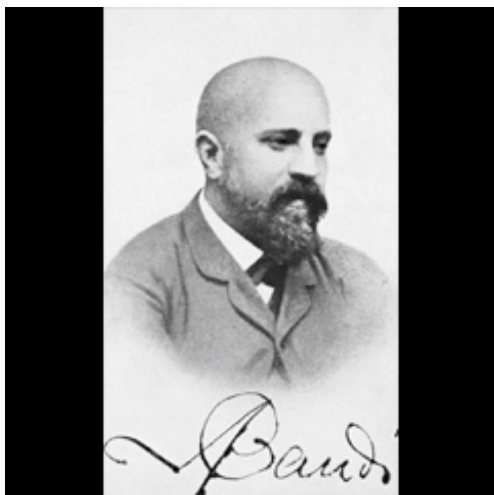
La Diputació de Barcelona us dóna la benvinguda al Palau Güell, obra d'Antoni Gaudí i Cornet, un dels arquitectes més innovadors del final del segle XIX i començament del XX.

Gaudí va construir aquest palau urbà entre els anys 1886 i 1890. S'hi mostra totalment innovador en la concepció de l'espai i en les formes expressives i imaginatives, que crea a partir de materials nobles tradicionals com ara la pedra, el marbre, la fusta, el vidre, el ferro forjat i altres metalls.

El Palau Güell destaca perquè és un dels edificis que se situa en l'origen de l'arquitectura *art nouveau* a escala mundial, i alhora conté l'essència de tota l'obra posterior de Gaudí. Des del 1945 pertany a la Diputació de Barcelona, que n'ha fet possible la restauració, la conservació i la difusió, i l'any 1984 va ser declarat Patrimoni Mundial per la UNESCO.

L'edifici fou l'habitatge d'Eusebi Güell, Isabel López i els seus deu fills fins que es van traslladar al Parc Güell, el darrer encàrrec que Güell faria al seu admirat arquitecte.

Eusebi Güell i Bacigalupi va ser un industrial audaç: fundà la colònia Güell, dedicada a la fabricació de teixits, i també la fàbrica Asland, la primera dedicada a la producció de ciment portland a Catalunya. Home de sòlida formació econòmica, jurídica, científica i humanista, Güell fou regidor de Barcelona, diputat provincial i senador, i també impulsor de la cultura catalana.



La relació entre Antoni Gaudí i Eusebi Güell va ser d'admiració mútua, i va donar a Gaudí l'oportunitat d'iniciar la seva trajectòria professional i de desenvolupar el talent artístic que el caracteritzava.

Imatge del jove Antoni Gaudí. Correspon a l'època en què treballava en la construcció del Palau Güell.

2.- La cotxera

Sou a la cotxera, l'espai on es guardaven els carruatges.

Les quatre grans portes que la separen del vestíbul es van fer amb roure americà i ferro forjat. Incorporen elements d'inspiració medieval i renaixentista i algunes evocacions mudèjars i orientals.

L'espai del fons, que ara ocupa la botiga, servia de magatzem de productes agrícoles i vins provinents de la finca dels Güell al Garraf.

Els sostres estan decorats amb peces ceràmiques amb motius vegetals. Gaudí va triar la ceràmica com a element decoratiu, i alhora funcional, per facilitar la neteja d'un espai on les matèries emmagatzemades i els cavalls que hi passaven podien atraure insectes.

Podeu veure una imatge de la cotxera al final del segle XIX.



Baixeu ara la rampa d'accés a la cavallerissa.

3.- La cavallerissa

Al soterrani, destinat principalment a cavallerissa, els murs de càrrega han estat substituïts per grans pilars, amb capitells fungiformes, per tal de permetre una planta més lliure, més fàcilment adaptable als diversos usos i la circulació de persones i animals. El conjunt d'elements estructurals, tots fets de maó sense revestir, constitueix un dels paisatges més emblemàtics de l'obra de Gaudí.

A la pantalla de l'audioguia podeu veure una imatge de les quadres.



En un dels laterals d'aquest soterrani hi havia quadres individuals per als cavalls, amb les seves menjadores. Encara s'hi conserven dos fermalls en forma d'unicorn que servien per lligar els cavalls.

A la cavallerissa hi havia un pou, una cisterna i un lloc per desar la palla. També hi havia la cambra del cotxer i la del mosso de quadra.

Al pati, on es conserven dos fermalls de ferro colat en forma de cap de gos, es recollia l'aigua de pluja, i a l'espai contigu es guardaven la llenya i el carbó.

Al Palau Güell hi ha un sistema extraordinàriament efectiu de ventilació, com es pot veure en aquest soterrani, perfectament airejat a través del pati i de les obertures que donen al carrer.

Per continuar la visita, torneu a la planta baixa seguint la mateixa rampa que heu utilitzat per baixar.



4.- El vestíbul de la planta baixa

A l'entrada del Palau Güell destaquen dos grans arcs de forma parabòlica o catenària. Es tracta d'una innovació constructiva de Gaudí basada a invertir la forma que s'obté en suspendre un tros de cadena pels extrems.

Aquests arcs parabòlics es repetiran al llarg de tot el palau.

Gaudí projectà una vintena de propostes de façana però en presentà només dues a Güell. L'industrial apostà per la dels arcs catenaris, que constituïa una autèntica novetat.

El Palau Güell es va fer realitat gràcies a la confiança que Güell va dipositar en Antoni Gaudí, i també gràcies a l'estreta col·laboració de l'arquitecte amb el seu equip: ajudants, forjadors, ebenistes, ceramistes i vitrallers. Aquests artesans eren experts en les tècniques tradicionals que Gaudí va fer servir en la realització d'una obra revolucionària.

Mostra d'això són les portes calades de ferro forjat de l'entrada. Aquestes portes van ser elaborades per Joan Oñós i els germans Badia Miarnau, i constitueixen un punt culminant de l'art de la forja. Permeten la visió de dins cap enfora, però no a l'inrevés, gràcies a la xarxa més atapeïda a la part central i més transparent a les parts superior i inferior per deixar passar la llum.

Entre les dues grans portes d'entrada hi ha la cabina del porter.

El paviment dels corredors laterals sembla de pedra però és de fusta, per suavitzar el soroll del pas dels cavalls.

Ara podeu pujar l'escala principal de pedra d'ull de serp portada dels Pirineus, una excepció al palau, protegida per una catifa basada en el disseny de l'original.

Per unificar l'espai del vestíbul, els murs laterals d'aquesta escala estan tractats a manera de pòrtic, amb esveltes columnes. En la cara exterior del mur de l'esquerra hi ha quatre graons que acaben en una plataforma que servia per pujar còmodament als carruatges o cavalls.

Al capdamunt de l'escala, observeu la magnífica vidriera dissenyada per Gaudí que representa les quatre barres de la bandera catalana, i, a banda i banda, les portes de fusta amb plafons de ferro repujat. La porta de l'esquerra té un espiell molt original.

5.- El vestíbul de l'habitatge i l'escala

Aquest és el vestíbul de l'entresòl.

Mireu la pantalla: la fotografia que hi podeu veure és de l'interior del despatx d'Eusebi Güell.



En aquesta planta hi havia la biblioteca privada del palau i les dependències on Eusebi Güell administrava els seus negocis.

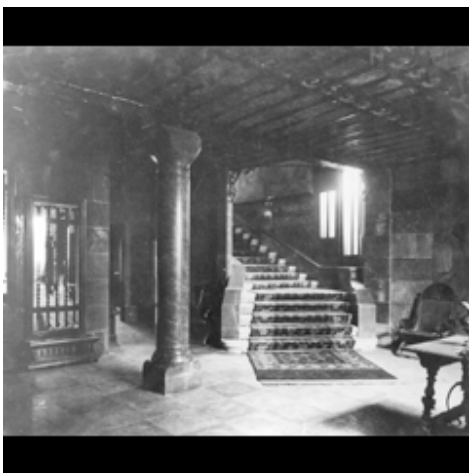
Aquestes estances, temporalment, estan fora del recorregut de la visita que us oferim.

L'escala, que comunica el vestíbul amb la planta noble de l'habitatge, anuncia la sumptuositat de la planta noble. En la base dels murs revestits de pedra, uns sòcols alts, del mateix material, emmarquen la graonada des del seu inici. Per no alterar aquesta harmonia, es va prescindir de la tradicional barana.

Les parets, el paviment, el sostre i la columna són de pedra calcària de diferents colors, procedent de la pedrera del massís del Garraf, propietat de la família.

El llum que penja del sostre de l'escala formava part de la decoració original. També en l'espai de l'escala, podeu veure els magnífics enteixinats de fusta tropical de balata vermella amb ornaments de forja.

Mireu la pantalla per veure una imatge del vestíbul al final del segle XIX.



Pugem ara a la planta noble del palau.

6.- L'avantsala

Aquesta avantsala era l'espai d'entrada a un seguit d'estances luxoses que culminen en el saló central, on s'organitzaven actes socials i culturals.

Abans d'accedir als salons principals de la planta, visitarem les dependències del sector de migdia. Gireu cap a l'esquerra pel corredor paral·lel a l'escala que acabem de pujar. En aquest corredor hi ha un dels mobles fixos dissenyats per Gaudí: un bell banc que alhora fa de barana, fet de fusta de noguera. Des d'aquest corredor podeu veure també dos vitralls amb vidres circulars bufats, i sengles escuts amb les inicials d'Eusebi Güell.

Ara seguiu la senyalització per continuar la visita.

7.- La sala de confiança i la sala de la tribuna o de fumadors

Aquesta crugia és un espai privat dedicat a la vida familiar. Consta de tres espais separats per dos cancells de fusta i ferro forjat que configuren un concepte d'espai d'inspiració àrab.

Un dels tres espais és la sala de confiança, on hi ha el piano, un Érard del segle XIX, de la mateixa marca que el que la família tenia just en aquest indret.

La sala de confiança era l'estança on les filles de la família Güell assajaven i feien concerts de piano. També s'hi celebraven reunions amb els amics més propers.

Un dels vitralls d'aquest espai conté mitja escena gravada a l'àcid d'una pintura referent a la història de Catalunya.

La major part dels elements decoratius van ser dissenyats per l'arquitecte Camil Oliveras, com ara els armaris de fusta d'influència oriental decorats amb animals i els vitralls gravats a l'àcid. Probablement, procedien del Palau Fonollar, la primera residència urbana dels Güell.

L'espai central, situat entre els dos cancells, és la sala de la tribuna o de fumadors. Fixeu-vos en el banc que s'adapta a la forma de la tribuna. A diferència de la major part dels mobles exempts, tots els mobles encastats del Palau Güell, com ara aquest banc, van ser dissenyats per Gaudí i adaptats a les formes sinuoses de la seva arquitectura.

El respall del banc està revestit amb cordovà, cuir repujat, amb motius florals. Es tracta d'una reproducció fidel de l'original feta a Còrdova amb procediments tradicionals. Entre les deu finestres de la tribuna i el respall hi ha columnes en forma d'Y, fetes amb banús. De la mateixa fusta són els braços i el seient, sobre el qual es col·locaven coixins.

Gaudí va idear un enginyós sistema per tancar la tribuna amb persianes, que permet graduar la ventilació i la intensitat de la llum del sol.

8.- El menjador

Al menjador s'exhibeixen la taula de noguera i les dotze cadires de roure i cuir repujat, originals de l'època dels Güell i fetes als tallers de Francesc Vidal, així com dues cadires de braços que són també de Francesc Vidal.

La luxosa llar de foc de fusta de noguera va ser dissenyada per Camil Oliveras i incorpora uns petits armaris per guardar licors. Una porta integrada permet accedir a un rebost, on es preparava la presentació dels plats i on hi ha un muntaplats original que comunica amb la cuina.

Damunt del finestral que s'obre a la façana posterior podeu veure una gelosia de fusta que tanca un estret corredor des del qual es pot observar el menjador des de la planta superior.

El cancell de fusta de noguera i vidre amb elements de ferro forjat que separa la sala i el menjador es va fer el 2010 d'acord amb la documentació conservada. L'original va ser concebut, probablement, com a element desmuntable segons l'època de l'any.

9.- El corredor

Aquest corredor envidrat comunica el palau amb la casa familiar de la Rambla, on havia viscut Joan Güell i Ferrer, pare d'Eusebi Güell. De fet, el palau es va concebre inicialment com una ampliació de la casa que Eusebi Güell havia heretat a la Rambla.

Les portes de fusta del fons del corredor són les originals redescobertes durant l'últim procés de restauració del palau.

Al corredor és on els fills dels Güell exposaven les obres d'art i les antiguitats que col·leccionaven.

Els mobles que hi ha ara són originals de l'època i estaven distribuïts pel palau.

D'aquest corredor, en destaca especialment la mampara vidrada. Els vidres són de tipus catedral, impresos manualment, i s'encasten en una enginyosa estructura alveolar de ferro. La seva textura rugosa i els colors pàl·lids creen una atmosfera única.

10.- La terrassa de migdia i la façana posterior

Des d'aquesta terrassa es contempla la façana posterior on destaca la tribuna, de gran dinamisme i força expressiva pels seus volums creatius i la riquesa decorativa.

La part inferior està revestida de rajoles de ceràmica. Sobre les deu finestres hi ha una silueta onejant de color daurat caramel, amb unes gàrgoles a la part inferior per abocar l'aigua de la pluja.

Aquesta tribuna es troba coronada per una gran llosana de pedra que constitueix el balcó de les estances matrimonials, cobert per un bell umbracle de llistons de fusta sobre una estructura de verguerons de ferro.

11.- La sala de billar i taller de pintura i escultura

En aquesta sala hi havia un billar; el que s'hi exhibeix és un *snooker* del segle XIX adquirit per recrear aquell mateix ambient.

Les filles dels Güell també utilitzaven aquesta sala com a taller d'escultura i pintura.

La llar de foc va ser dissenyada per Gaudí. Està treballada gairebé com a peça escultòrica i té l'embocadura en forma d'arc parabòlic.

A l'esquerra de la llar de foc hi ha dos finestrals metàl·lics amb vidres decorats. Al finestral que dóna a la terrassa hi ha l'única columna de ferro fos de tot l'edifici, amb un bell capitell i el fust decorat amb pintures.

Situeu-vos ara a la porta que comunica aquesta sala amb el menjador. Al fons, hi veureu la consola de l'orgue del Palau Güell.

Per continuar la visita, torneu enrere i seguïu les indicacions de recorregut.

12.- La sala de passos perduts

La sala de passos perduts porta al saló central i a la sala de visites. Es caracteritza per una gran profusió decorativa, com a símbol de la riquesa i de la posició social dels propietaris.

A més dels magnífics enteixinats, és d'admirar en aquesta sala la solució projectada per Gaudí per ampliar visualment la seva escassa amplada. Gràcies a la disposició de les columnes, de diferent alçada i agrupades en conjunts de tres amb una base comuna, l'espai de la lluminosa tribuna volada s'incorpora diàfanament al de la sala, alhora que s'aconsegueix un bell joc de triple façana.

Les dues fotografies de la pantalla mostren l'antiga decoració d'aquesta sala des d'angles diferents.



13.- La sala de visites i el tocador de senyores

Aquesta era la sala de visites. El seu atractiu principal és el sostre, de fusta de roure i amb ornaments de ferro forjat revestits de pa d'or. Els enteixinats d'aquesta planta tenien una doble funció: decorativa i estructural.

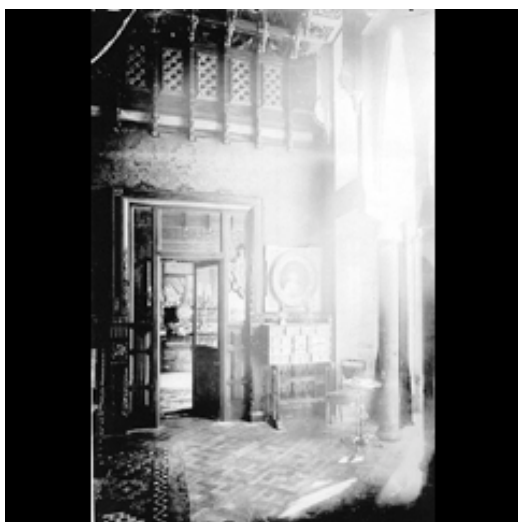
La qualitat de les fustes utilitzades al palau és excepcional, com també el disseny i l'execució de l'ornamentació. Per elaborar aquesta decoració sumptuosa no es van estalviar despeses, i això va esverar el secretari i comptable d'Eusebi Güell durant les obres.

La gelosia situada a sota dels enteixinats permetia observar les visites des de la planta superior sense ser vist.

Els vitralls estan decorats amb fulles de lotus i uns medallons centrals amb personatges d'obres de Shakespeare.

La decoració de la sala incloïa mobiliari, escultures, pintures i retrats de la família, a més d'objectes artístics de diferents èpoques i estils.

A la pantalla podeu veure la decoració d'aquesta estança el 1890.



La sala contigua era el tocador per a les senyores que assistien a les vetllades, concerts o reunions que celebrava la família; estava moblat esplèndidament amb quadres i objectes artístics. El mobiliari que actualment s'hi exposa, atribuït a Francesc Vidal i Jevellí, estava distribuït per la planta noble.

Aneu cap al saló central. Abans d'entrar-hi, podeu contemplar les dues grans portes amb pintures d'Aleix Clapés, flanquejades per dos fanals de ferro i llautó decorats amb branques d'olivera i fulles d'acant.

14.- El saló central 1

Aquest saló és l'element central del palau, al voltant del qual s'organitza tot l'habitatge familiar.

Està cobert per una singular cúpula parabòlica, assentada sobre quatre arcs també parabòlics i recolzats sobre voladissos. El revestiment interior és de peces hexagonals de pedra calcària cristal·lina, disposades en filades i de dimensió decreixent a mesura que les filades s'acosten a l'orifici superior de ventilació. Algunes d'aquestes peces de pedra estan foradades per permetre l'entrada de llum, tant de dia com de nit, i per donar a la cúpula l'aparença de firmament. A més de la bellesa formal i espacial, la cúpula destaca per una condició acústica excel·lent.

En aquest saló se celebraven concerts, vetllades culturals i literàries i recepcions en honor d'hostes il·lustres. També s'hi celebraven oficis religiosos.

Observeu el recinte tancat per dues grans portes. Es tracta de la capella. Aquesta solució dóna flexibilitat a l'ús del saló: si s'obren les portes el saló es converteix en un espai religiós, i si es tanquen, recupera la seva funció principal.

Les portes de la capella incorporen plafons pintats a l'oli i un treball de marqueteria de gran bellesa. Estan fetes de fusta de palissandre i inclouen decoracions amb llautó, os de boví i carei. A l'interior de la capella, a mà dreta, veureu dues llotges superposades des d'on es podien seguir les celebracions, la inferior reservada als amos i la superior, amb accés des de l'escala de servei, que podien utilitzar els criats.

15.- El saló central 2

A l'esquerra de la capella, hi veureu la consola de l'orgue. Va ser dissenyada per Gaudí i formava part de l'orgue construït per Aquilino Amezua el 1888. Per aconseguir la profunditat de so desitjada, la ventilació i els tubs es van disposar quinze metres més amunt, sota la cúpula, tot constituint una de les mecàniques d'orgue més llargues del món en aquell moment.

La barana de marbre, dissenyada per Gaudí, reproduïx els plecs d'una cortina i dona privacitat als intèrprets.

La Diputació de Barcelona ha encarregat, coincidint amb l'obertura del palau el 2011, la construcció d'un nou orgue al mestre Albert Blancafort. Si eleveu la mirada, veureu que aquest nou orgue s'ha instal·lat en una de les galeries sota la cúpula. Els tubs de fusta de les façanes laterals són els originals del 1888.

La decoració de les parets del saló central és de pedra calcària del Garraf, de diferents colors, que també s'utilitza com a revestiment al vestíbul, a l'entresòl i a la planta noble del palau.

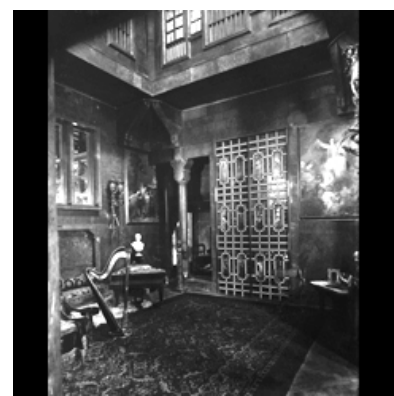
En un dels costats del saló hi ha adossat un seient de marbre dissenyat per Gaudí.

Als quatre angles del saló hi ha unes pintures a l'oli d'Aleix Clapés, que representen quatre escenes sense relació entre si: santa Isabel, reina d'Hongria, en al·lusió al nom de la dona i de la filla gran d'Eusebi Güell; el retrat del religiós i filòsof Jaume Balmes, i dues escenes de caràcter costumista.

Originalment, la columna adossada al mur que guarneix l'escala estava coronada per un bust de Joan Güell i Ferrer, pare del propietari. El bust actual correspon a Eusebi Güell i Bacigalupi.

Per continuar la visita, pugeu l'escala.

Abans podeu mirar a la pantalla tres fotografies del saló central des de diferents angles, preses al final del segle XIX.



16.- La tribuna dels músics

Aquesta és la tribuna dels músics, un eixamplament del saló on es col·locava l'orquestra els dies de concert.

La música era la gran afició de la família Güell, que va organitzar nombrosos concerts en aquest saló.

Entre la tribuna i el saló central hi ha un cancell de fusta inspirat en l'arquitectura hispanomusulmana. Està fet de fusta de banús i palissandre, amb incrustacions d'os de boví.

Des d'aquí podeu observar els jocs d'espai i volum del saló central i la successió de finestrals interiors, columnes, arcs i cancells que donen sensació de transparència i d'amplitud. Amb aquest sistema s'amplien les reduïdes dimensions d'aquest saló de tan sols 80 m², i les del palau en general, que ocupa un terreny de poc més de 500 m².

Aneu cap al pis superior. Des del replà de l'escala que puja podreu observar aquest joc magistral de transparències.

17.- La sala de confiança de la planta dels dormitoris

La sala de confiança era una sala d'estar reservada a la família que alhora servia de vestíbul i donava accés als dormitoris privats.

La llar de foc és de marbre vermell i alabastre, i probablement procedeix del Palau Fonollar, on anteriorment havien viscut els Güell. Va ser dissenyada per Camil Oliveras i incorpora un plafó de marbre blanc amb incrustacions d'or i pedres, en què es representa santa Isabel d'Hongria, obra d'Alexandre de Riquer.

Gaudí va col·locar un mirall al balcó per doblar-lo visualment i ampliar l'entrada de llum.

La planta dels dormitoris de la família s'organitza al voltant d'una galeria amb finestres que donen al saló central. Dues d'aquestes finestres es mantenen obertes per contemplar el saló, la cúpula i l'orgue. En aquesta galeria s'instal·laven els conjunts corals quan se celebraven concerts al saló central, de manera que la música sorgia de tot arreu.

18.- El dormitori d'Isabel López

Les estances matrimonials dels Güell constitueixen un espai dividit en dos àmbits en forma d'habitacions separades però comunicades interiorment. Un estava reservat al marit i l'altre a la muller. Ara mateix ens trobem al corresponent a Isabel López.

En aquesta estança es fa palesa la faceta del Gaudí interiorista. La decoració és del 1895, és a dir, d'uns anys després d'acabar-se el palau. Així consta en l'elaborat arabesc de ferro forjat que orna les columnes, en el qual també hi ha les inicials dels senyors de la casa, juntament amb la paraula *Salve*.

El principal moble d'aquesta estança era l'original i famosa *chaise longue*, propietat dels descendents dels Güell. És un dels pocs mobles exempts que va dissenyar Gaudí per al palau.

Aquest espai disposa d'una llotja petita i amagada amb vistes al saló central, des d'on la senyora podia seguir la missa sense baixar a la planta noble.

Com que a l'hivern al palau hi feia molt de fred, Gaudí va col·locar llars de foc a tots els dormitoris. La majoria les va dissenyar ell mateix, com la d'aquesta habitació.

A la pantalla podeu veure una fotografia d'Isabel López i Bru, muller d'Eusebi Güell i filla dels marquesos de Comillas.



19.- El dormitori i el tocador d'Isabel Güell

Aquest és un dels cinc dormitoris que ocupaven els fills de la família Güell.

Si mireu la pantalla, hi veureu una fotografia dels fills dels Güell al jardí de la finca de Pedralbes, propietat de la família. La instantània és de l'any 1881, aproximadament.



Originàriament, les parets d'aquest dormitori estaven entapissades amb teixit de pana estampada procedent de la fàbrica familiar.

Des d'aquesta cambra podeu accedir a un dormitori més petit, el d'Isabel Güell i López, la filla gran. Isabel va estudiar piano i orgue i, a més d'intèrpret, va ser compositora.

Tant Isabel com els seus germans i germanes van gaudir d'una formació excel·lent. Personalitats de l'època els van instruir i els van ajudar a desplegar les seves aptituds artístiques, literàries i musicals. La música que estem escoltant ara la va compondre Isabel Güell.

Aquest dormitori té una petita tribuna tancada amb vitralls de disseny refinat, que evoca els de William Morris i altres preraphaelites anglesos. Hi són representats dos personatges de Shakespeare, Hamlet i Macbeth, sobre un fons de corones de tres puntes, emblema heràldic de l'escut de Suècia i Dinamarca.

Com podeu observar en la fotografia antiga exposada, en aquesta estança hi havia un tocador dissenyat per Gaudí, una obra mestra d'una originalitat extraordinària. Incorporava un calçador per cordar-se els complicats botins femenins de l'època. Actualment resta en propietat de la família Güell.

20.- El dormitori d'Eusebi Güell

Aquest és el dormitori d'Eusebi Güell, que comunica per l'esquerra amb el de la seva dona.

Fixeu-vos que s'hi repeteix la mateixa disposició d'arcs i columnes. També hi ha una llar de foc que va ser dissenyada per Gaudí, com totes les d'embocadura parabòlica.

Aquest espai també disposa d'una petita llotja amb vistes al saló central.

A la pantalla de l'audioguia veureu la fotografia d'Eusebi Güell i Bacigalupi quan tenia uns vint-i-cinc anys.



21.- Els serveis del palau i la cambra blava

Sou a l'avantsala del bany, des d'on podreu contemplar la sala de bany que, originàriament, tenia dues banyeres. El paviment continu està fet a la veneciana, a base de graveta d'ull de perdiu de diferents colors. Destaca la ceràmica amb motius geomètrics i vegetals, que formava part de la decoració del Palau Fonollar.

Al fons, s'accedeix a la cambra blava, que probablement tenia un doble ús: com a dormitori dels fills més petits i de les seves mainaderes i com a zona de serveis per a la costura i la planxa. Des del finestral de la cambra blava podeu admirar la façana posterior i algunes de les xemeneies del terrat.

A la cambra blava es projecta un audiovisual d'una durada aproximada de 5 minuts. Per continuar la visita, pugeu a les golfes i al terrat per l'escala de servei.

22.- L'escala de servei

Aquesta és l'única escala que comunica totes les plantes de l'edifici, entre el terrat i la planta baixa. És una escala semipenjada. Un extrem de l'estructura dels graons s'encasta en el mur i l'altre està suspès d'uns ferros que penjen d'una biga situada al penúltim tram de l'escala i que alhora formen part de la barana.

Pugeu per l'escala per accedir a la planta golfes i al terrat. Després, en acabar la visita, quan baixeu per aquesta mateixa escala per sortir, trobareu una reixa articulada que servia per independitzar la part de l'escala que correspon a l'habitatge de la part que comunicava els despatxos i les dependències comercials del senyor Güell.

23.- Les golfes

Les golfes es van concebre com un espai destinat al servei. Hi havia el safareig, la cuina i els onze dormitoris del personal de servei.

A la pantalla de l'audioguia podeu veure una fotografia del personal de servei.



Per evitar que el soroll de les golfes arribés a la planta dels dormitoris de la família, Gaudí va idear un forjat que proporciona un bon aïllament acústic.

Els vitralls dels grans finestrals parabòlics que donen llum al saló central de la planta noble van ser dissenyats per l'arquitecte a partir d'un original sistema de trencadís, en aquest cas aplicat al vidre en comptes de la ceràmica.

Us convidem a visitar l'exposició temporal sobre les obres de restauració realitzades al Palau Güell per la Diputació de Barcelona.

24.- El terrat

Per a la vostra seguretat, aneu molt amb compte amb les ondulacions del paviment i respecteu en tot moment el límit fixat per la línia blanca del terra.

Gaudí, amb la seva imaginació, va transformar les xemeneies tradicionals en escultures màgiques i policromades, amb bases, troncs i capellets de formes insòlites i originals. Quinze corresponen a les llars de foc del palau i la resta són les sortides de fum de les cuines i els conductes de ventilació.

A la pantalla podeu veure dues fotografies del terrat, fetes pels volts del 1890.



Les sis xemeneies del nivell superior són de maó i les catorze del nivell inferior estan decorades amb trencadís de ceràmica, vidre, marbre, pedra de marès vitrificada i pisa, i constitueixen un precedent dels revestiments de trencadís utilitzats per Gaudí al Parc Güell.

Les xemeneies es van restaurar l'any 1992. Per completar o reproduir parcialment les de maó es van seguir els models originals. Però en el cas de les xemeneies revestides amb trencadís, només es van poder seguir els models originals de les que conservaven la major part del revestiment. En les altres es va aplicar un criteri de reinterpretació contemporània dirigida pels arquitectes restauradors de l'edifici i per diversos artistes plàstics catalans.

Al mig del terrat veureu l'agulla de la cúpula, de 15 m, que cobreix i il·lumina el saló central. Està revestida amb pedra de marès vitrificada procedent de les parets internes dels forns de calç ja amortitzats de la finca dels Güell al Garraf. Gaudí va saber reciclar de manera original aquest material de rebuig que no absorbeix l'aigua i protegeix de la humitat.

Aquí donem per acabada la visita al Palau Güell. Esperem que us hagi agradat. Baixeu per l'escala de servei fins al vestíbul, on podreu visitar la botiga. Moltes gràcies i fins aviat!



Crèdits imatges:

Foto 1: Antoni Gaudí, 1888.

Foto 2: Col·lecció Bertran de Caralt, 1890-1894.

Foto 3: Col·lecció Bertran de Caralt, 1984.

Foto 5A: Fundació Institut Amatller d'Art Hispànic. Arxiu Mas, 1894.

Foto 5B: Fundació Institut Amatller d'Art Hispànic. Arxiu Mas, 1894 aprox.

Foto 12A: Fundació Institut Amatller d'Art Hispànic. Arxiu Mas, 1927.

Foto 12B: SCCM, 1900-1909.

Foto 13: SCCM, 1890.

Foto 15A: Fundació Institut Amatller d'Art Hispànic. Arxiu Mas, 1890.

Foto 15B: Fundació Institut Amatller d'Art Hispànic. Arxiu Mas, 1890-1894.

Foto 15C: Fundació Institut Amatller d'Art Hispànic. Arxiu Mas, 1890.

Foto 18: Col·lecció particular.

Foto 19: Col·lecció Güell i Sentmenat, 1881 aprox.

Foto 20: Col·lecció Güell i Sentmenat, 1870.

Foto 23: SCCM, final del s. XIX.

Fotos 24A i 24B: Col·lecció Bertran de Caralt, 1890 aprox.

Foto puzzle: © Eduard Solé / Easyfotostock.

Crèdits música:

Títol de l'àlbum: *Compositores catalanes. Generació modernista*

Autors: Isabel Güell, Narcisa Freixas, Carme Karr i Lluïsa Casagemas

Interpretació: Maria Teresa Garrigosa, soprano, i Heidrun Bergander, piano

Pista 21: "Barcarola"

Autora: Isabel Güell, a partir d'un text de Miquel Costa i Llobera

Editorial: La mà de Guido

Any d'edició: 2008

Títol de l'àlbum: *Compositores catalanes. Generació modernista*

Autors: Isabel Güell, Narcisa Freixas, Carme Karr i Lluïsa Casagemas

Interpretació: Maria Teresa Garrigosa, soprano, i Heidrun Bergander, piano

Pista 22: "Cançó trista"

Autora: Isabel Güell, amb text d'Apel·les Mestres

Editorial: La mà de Guido

Any d'edició: 2008



Títol de l'àlbum: *Compositores catalanes. Generació modernista*
Autors: Isabel Güell, Narcisa Freixas, Carme Karr i Lluïsa Casagemas
Interpretació: Maria Teresa Garrigosa, soprano, i Heidrun Bergander, piano
Pista 19: "La rosa marcida"
Autora: Isabel Güell, amb text de Jacint Verdaguer
Editorial: La mà de Guido
Any d'edició: 2008

Títol de l'àlbum: *Compositores catalanes. Generació modernista*
Autors: Isabel Güell, Narcisa Freixas, Carme Karr i Lluïsa Casagemas
Interpretació: Maria Teresa Garrigosa, soprano, i Heidrun Bergander, piano
Pista 17: "Amunt!"
Autora: Isabel Güell, amb text de Ramon Picó i Campanar
Editorial: La mà de Guido
Any d'edició: 2008

Títol de l'àlbum: *En un saló català. Música catalana del segle XIX per a piano*
Autors: Pere Tintorer, Nicolau Manent, Primitiu Pardàs, Joan Baptista Pujol, Josep Garcia Robles, Claudi Martínez Imbert, Melcior Rodríguez d'Alcàntara, Francesc Alió, Joaquim Malats i Frank Marshall
Interpretació: Melani Mestre
Pista 06: "Serenata"
Autor: Josep Garcia Robles
Editorial: La mà de Guido
Any d'edició: 2004

Títol de l'àlbum: *En un saló català. Música catalana del segle XIX per a piano*
Autors: Pere Tintorer, Nicolau Manent, Primitiu Pardàs, Joan Baptista Pujol, Josep Garcia Robles, Claudi Martínez Imbert, Melcior Rodríguez d'Alcàntara, Francesc Alió, Joaquim Malats i Frank Marshall
Interpretació: Melani Mestre
Pista 08: "Homenatge a Velázquez (himne)"
Autor: Melcior Rodríguez d'Alcàntara
Editorial: La mà de Guido
Any d'edició: 2004

Títol de l'àlbum: *Vistes al mar. Obres per a orquestra de corda*
Autors: Eduard Toldrà, Joan Lamote de Grignon i Enric Morera
Interpretació: Orquestra de Cambra Gonçal Comellas
Pista 08: "Quartet op. 11"
Autor: Enric Morera
Editorial: La mà de Guido
Any d'edició: 1995



Títol de l'àlbum: *Cançó Tradicional i Popular Catalana*

Autors: Enric Morera

Interpretació: Cor Lieder Càmera

Pista 13: "Sota de l'om"

Autor: Enric Morera

Editorial: La mà de Guido

Any d'edició: 1998

Títol de l'àlbum: *Enric Granados. Música per a piano*

Autors: Enric Granados

Interpretació: Emili Blasco, piano

Pista 18: "Dansa de la rosa"

Autor: Enric Granados

Editorial: La mà de Guido

Any d'edició: 2010

Títol de l'àlbum: *Albéniz abans Albéniz*

Autors: Albéniz

Interpretació: Sira Hernández

Pista 11: "Astúries"

Autor: Isaac Albéniz

Editorial: La mà de Guido

Any d'edició: 2007